

BEÇİN KALESİ 2017 YILI KAZI VE ONARIM ÇALIŞMALARI

Kadir PEKTAŞ*
Saim CİRTİL
Banu BÜYÜKGÜN

Kültür ve Turizm Bakanlığı, Kültür Varlıkları ve Müzeler Genel Müdürlüğü'nün izni doğrultusunda 10.05.2017 ile 08.12.2017 tarihleri arasında, toplam olarak 213 gün devam etmiştir.

Bu süreç içerisinde çalışmalarımız Kültür ve Turizm Bakanlığın adına Milas Müze Müdürlüğü'nden Oğuzhan Kaçar, Batman Müzesi Müdürlüğü'nden Şeymus Genç ve Elazığ Müze Müdürlüğü'nden Mustafa Bayram tarafından takip edilmiş, yapılan çalışmalar hakkında gerekli raporlar periyodik olarak hazırlanarak Bakanlığa sunulmuştur.

Alan yoğun olarak bitki örtüsüyle kaplandığından kazı çalışmaları öncesinde kapsamlı bir yüzey temizliği yapılmıştır.

KAZI ÇALIŞMALARI

Seymenlik Kapısı Civarı

2017 yılı kazı programı doğrultusunda, önceki yıllarda başlanılan şehir surlarının kuzeybatı yönünde yer alan konut bölgesinin kazı çalışmalarına bu yıl da devam edilmiştir. Mevcut duvar izleri takip edilerek kısmen ortaya çıkarılan yapı gurubunun tam olarak anlaşılabilmesi ve tanımlanabilmesine

* Prof. Dr. Kadir PEKTAŞ, İstanbul Medeniyet Üniversitesi, Edebiyat Fakültesi, Sanat Tarihi Bölümü, D100 Karayolu Yanyol 34700 Üsküdar-İstanbul/TÜRKİYE. pektaskadir@hotmail.com
Yrd. Doç. Dr. Saim CİRTİL, Pamukkale Üniversitesi, Edebiyat Fakültesi, Sanat Tarihi Bölümü, D/1 Kampüs-Denizli/TÜRKİYE. scirtil@pau.edu.tr
Öğr. Gör. Banu BÜYÜKGÜN, Muğla Sıtkı Koçman Üniversitesi, Milas Sıtkı Koçman Mimarlık ve Şehir Planlama Bölümü, MYO. Muğla/TÜRKİYE. banubuyukgun@mu.edu.tr

yönelik kazılar için öncelikle BG-58, BG-59, BG-60 ve BF59 plan karelerinde temizlik ve rölöve çalışması yapılmıştır (Resim:1).

Geçen yıllarda çalışılan alanların batı tarafa doğru devam eden kazılar, 2011 yılından itibaren mahalle veya sokak yapısını ortaya çıkarmayı amaçlayan çalışmaların devamı niteliğindedir.

Kazılar sırasında ilk başta alanın kuzeybatı tarafında moloz taş duvar belirlenmiştir. Bunun doğu yönünde seviye indirildiğinde önce karşımıza çıkan moloz yığını temizlenmiş daha sonra -10 cm. kotta duvar kalıntısına ulaşılmıştır. Ortaya çıkarılan kuzey-güney yönlü uzanan duvarın, bir önceki yıl kazısı yapılan yapının devamı niteliğinde olduğu anlaşılmıştır.

Bu duvarın içten -35 cm. seviyesinde sıvalı bir yüzey ortaya çıkarılmıştır. Mekânın iç kısmı hakkında bilgi edinmemizi sağlayan sıvalı bu yüzey koruma altına alınmıştır.

Kuzeybatı köşeye denk gelen BF-BG 59 karelerindeki kazılar sırasında dikdörtgen planlı bir mekân ortaya çıkarılmıştır. Mekânın zemininde dağınık durumda ele geçen düzgün kesme taşların, tavanı taşıyan ahşap direklerin kaideleri mi yoksa zemindeki ahşap tabanın altlığı mı olduğunu bilemiyoruz. Bu mekânı batıdan sınırlayan duvar, kuzey yönde sokak başlangıcına kadar devam etmektedir.

Mekânın ortasında 17x20 cm. genişliğinde açılan sondajda -30 cm.de anakayaya ulaşılmıştır.

Bu birimlerin niteliğinin tam olarak anlaşılabilmesi için, kuzeydoğu yönünde kazılara devam edilmiştir, BF59 ve BG60 plan karelerinde çalışmalar yoğunlaştırılmıştır. 2016 yılı kazılarında buradaki mekânın bir kısmı ortaya çıkarılmıştı. Bu yıl yapılan çalışmalar ile doğu ve kuzey duvarları ile birlikte 3,5x4 m. ölçülerindeki kareye yakın mekân tümüyle belgelenmiştir. Mekânın kuzeydoğusunda 1 m. genişliğinde bir kapı açıklığı bulunmuştur.

Toplam dört plan karede yapılan çalışmalar sonucunda, sokağın kuzey tarafındaki komplekslere benzeyen büyük yapıların bu yönde de varlığı anlaşılmıştır (Çizim: 1, Resim: 2).

İçkale

Beçin içkalesinde 2016 ve 2017 yıllarında bazı alanların kamulaştırılmıştır. İçkale Hamamı ve bayrak direği dikmek için sondajların dışında herhangi bir

çalışma yapılmayan içkaledeki yerleşimin mahiyetini anlamak amacıyla kazı yapılmasına karar verilmiştir. 1960'lı yıllara kadar kullanılmaya devam eden buradaki evlerin bir kısmı sağlam durumda varlığını devam ettirdiğinden geniş çalışma alanlarının bulunmadığı içkalede kazı, hamamın kuzeydoğusundaki düz alanda yürütülmüştür. CV-53 karesine denk gelen alanın temizlik, fotoğraflama ve rölöve işlemlerinden sonra seviye indirme çalışmalarına başlanmıştır.

Bu işlemler tamamlandıktan sonra başlanan seviye indirme çalışmalarında üst katmandan farklı dönemlerden moloz taşlar ile oluşturulmuş duvar parçaları ile amorf seramik parçaları ele geçirilmiştir. Açmanın güneydoğu köşesinde -25 cm. derinlikte 4 adet Cumhuriyet Döneminden delikli paralar ele geçirilirken güneydoğu köşede -55 cm. seviyesinde amorf seramik parçalar ele geçirilmiştir. Seviye 1 metreye indiğinde ise seramik malzemede farklılık gözlenmeye başlamıştır (Resim: 3). Buradan -160 cm. kotuna kadar olan aralıkta, Beçin'de önceki yıllarda ele geçirilen Orta Kalkolitik Dönemine ait seramiklerin benzerleri ortaya çıkarılmıştır.

Bu alanda mimari olarak üst seviyede moloz taşlarla yapılmış duvar izlerinin, son zamanlara kadar kullanıldığı anlaşılan bir eve ait olduğu anlaşılmıştır (Çizim: 2, Resim: 4).

Çalışmalar sırasında güneybatı köşede -1.30 cm. seviyesinde yontularak sivrileştirilmiş kesici ve delici olarak kullanılmış obsidyen alet bulunmuştur. Açmanın -1.40 cm. seviyelerinden tüme yakın seramik kap ele geçirilmiştir.

KORUMA VE ONARIM ÇALIŞMALARI

Koruma ve onarım çalışmaları kazılarda ortaya çıkarılan kalıntılar 2017 yılında ve geçen yıllarda ortaya çıkarılan kalıntılardaki konservasyonlar, Yelli Camii'nde (Resim: 5) yapılan geçici sağlamlaştırma ve karşılama merkezinin yanındaki surlar¹ ile Kaleönü Çeşmesi² projelerinin tamamlanarak Muğla

2 Surların projelendirilmesinde destek sağlayan Kültür Varlıkları ve Müzeler Genel Müdürlüğü ile Pamukkale Üniversitesi BAP Birimine teşekkür ederim.

3 Kaleönü Çeşmesinin projelendirilmesinde destek sağlayan Kültür Varlıkları ve Müzeler Genel Müdürlüğü ile Türk Tarih Kurumu'na teşekkür ederim.

Kültür Varlıkları Koruma Bölge Kuruluna sunulmak üzere, Rölöve ve Anıtlar Müdürlüğü'ne gönderilmesi olarak özetleyebiliriz. Kurula gönderilen karşılama merkezi surları ve Kaleönü Çeşmesi projelerinin onaylanmasından sonra uygulamaya geçilecektir.

2017 yılında kazısı yapılan aşağı şehirdeki alanlarda çıkan kalıntılar ile önceki yıllarda tespit edilen 2 ve 3 No.lu alanlar arasındaki duvar kalıntıları (Resim: 6), karşılama merkezinde kazılarla ortaya çıkarılan hamam (Resim: 7), 2009 ve öncesi yıllarda kazıları yapılan Lokman Zaviyesi ile örenyeri gezi güzergâhı üzerinde yer alan Mentеше Mezarlığı ve Mezarlık Zaviyesi'nde moloz taş bazlı konservasyonlar yapılmıştır.

Seramikler

İçkalede kazılarda Orta Kalkolitik dönem, aşağı şehirde Bizans, Beylikler ve İznik dönemlerine ait seramiklere ele geçirilmiştir.

2017 yılı seramiklerinden en yoğun grubu sırsız seramikler oluşturmaktadır. Bunlar pişirme kabı, tava, maşrapa, testi, ibrik, sürahi, küp, *pithos* gibi farklı kap türlerine ait parçalardır (Çizim: 3, Resim: 8).

Milet işi seramikler tabak ve kâselerden oluşturmaktadır. Milet işi seramik örneklerinin çoğunda manganez moru ve kobalt mavisi kullanılmıştır. Gözenekli ve az gözenekli kırmızı hamur orta ve seyrek dokuludur. İç yüzey bütün kaplarda tamamen, dış yüzey değişik seviyelere kadar krem rengi astarlıdır. Astar düzenli olarak sürülmemiştir.

Bu grup içindeki bir örnekte kırmızı hamurlu, beyaz astarlı zemin üzerine şeffaf ve renksiz sıraltında desen kobalt mavi renktedir (Resim: 9).

Kazıdaki Milet İşi seramiklerin kap tipleri, tabak ve kâselerden oluşmaktadır. Kaidelerden itibaren, yarı küresel derin ve yayvan şekilde gelişen gövdeler daha küçük formdaki kâseleri içermektedir.

Kazıda ele geçirilen sgraffito (ince kazıma) tekniğinde bezemeli seramikler; sırsız, tek renk sırlı, astar kazıma ya da astar üzerine boyalı kazıma olarak gruplandırılmıştır. Kırmızı hamurlu seramiklerin bu grubunda ise, kazıma ve boyama tekniklerinin bir arada kullanıldığı bezemeler de görülmektedir.

Genel olarak gözeneksiz hamur siyah ve beyaz renkli irili ufaklı taşçıklar ile gümüş mika katkılıdır.

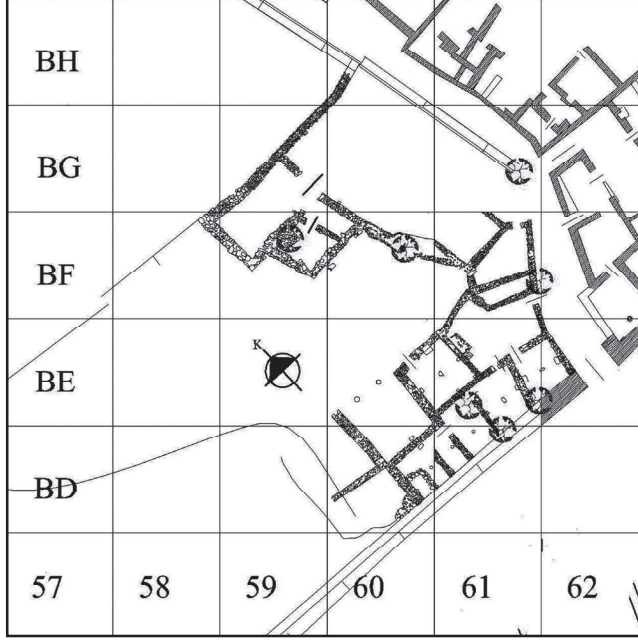
CV-53 plan karesinde yapılan çalışmalar sırasında bir adet tüteklikli lüle de ele geçirilen buluntular arasındadır.

2017 yılında, içkaledede yapılan kazıda Orta Kalkolitik Döneme tarihlenen mantar tutamaklar ele geçirilmiştir (Resim: 10). Bunun yanında yonca ağızlı seramik kap (Resim: 11), taş balta (Resim: 12), kemik dilgi ve obsidyenler burada ortaya çıkarılan diğer buluntular arasındadır. Benzer örneklerine 2007 yılında yine içkaledede yapılan bayrak direği kazısında rastlanmıştır.

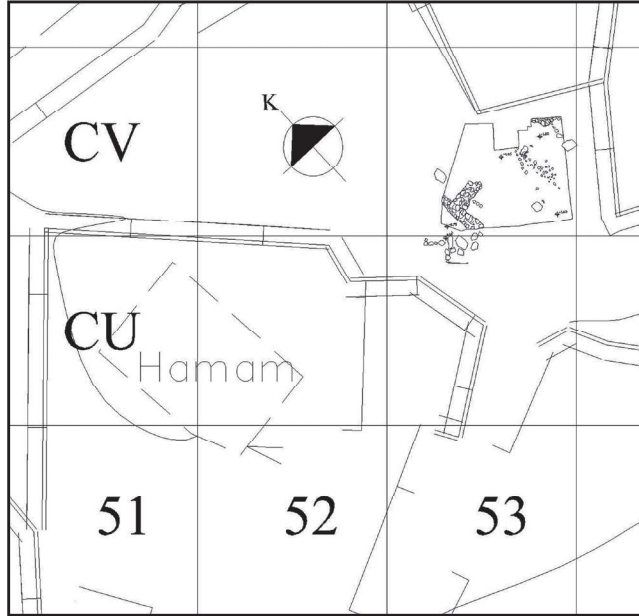
Diğer

2017 yılı kazılarında sekiz adet sikke bulunmuştur. Bunlardan iki yüzü geometrik nakışlı bir anonim sikkenin geçen yıllarda da benzerleri ele geçmişti.

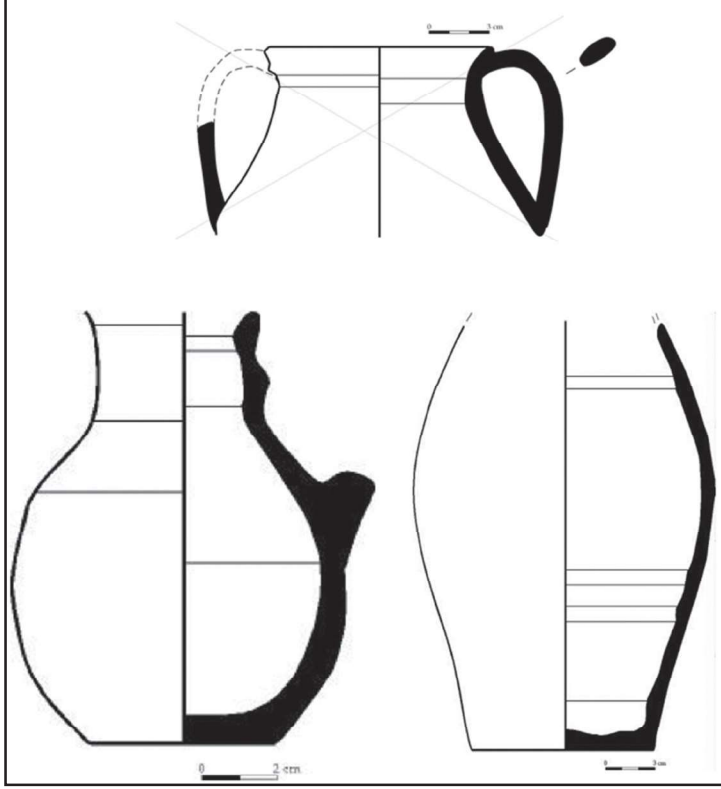
Beçin Kalesi 2017 yılı kazı sezonunda bulunan metal objeler günlük kullanım eşyaları, mimari aksamlar, kapı aksamları, süs eşyaları ile tarım savaş aletleri olarak gruplandırılabilirler.



Çizim 1: Seymenlik Kapısı civarındaki kazı alanları.



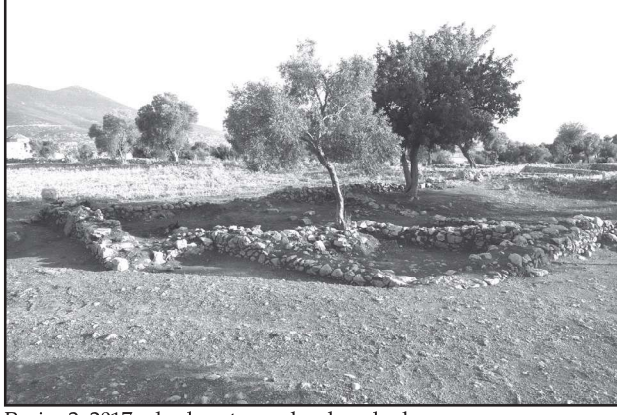
Çizim 2: İçkaleden kazılan alan.



Çizim 3: Sırsız seramik kap.



Resim 1: Çalışma öncesi kazı alanının görüntüsü.



Resim 2: 2017 yılında ortaya çıkarılan alanlar.



Resim 3: Beçin İçkale açma alanındaki seramikler.



Resim 4: İçkale, kazı sonrası.



Resim 5: Yelli Camii' de yapılan geçici onarım uygulamalarından bir örnek.



Resim 6: Konservasyon yapılan kalıntılardan bir bölümü.



Resim 7: Karşılama merkezi, hamamda yapılan konservasyon.



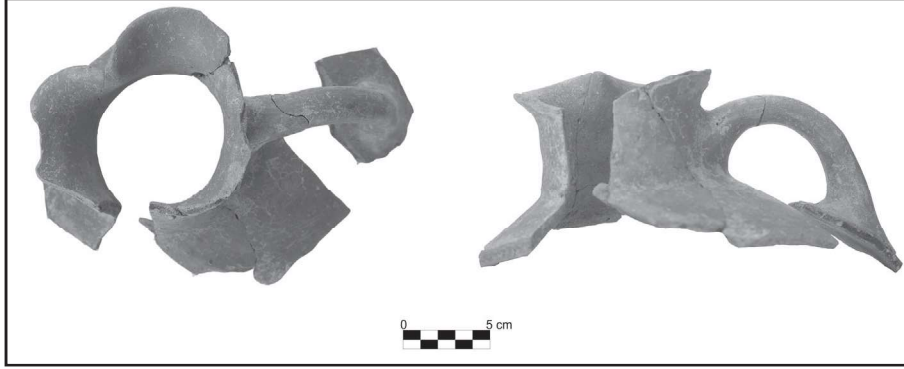
Resim 8: Sırsız seramik kaplardan biri.



Resim 9: Milet işi seramik tabak parçası.



Resim 10: Mantar tutamaklardan bazıları.



Resim 11: Yonca ağızlı kap.



Resim 12: Taş balta.